	<b>CENTRO AGROALIMENTARE DI TORINO</b>	<b>ALLEGATO 2</b>
data maggio 2019	RELAZIONE ILLUSTRATIVA PER ALLESTIMENTO ZONA LOGISTICA c/o EDIFICIO 8	

L'area che CAAT mette a disposizione dell'Appaltatore, per la realizzazione della propria zona logistica a servizio del personale, per eventuali magazzini e per l'allestimento del deposito temporaneo di potenziali rifiuti pericolosi (fortuitamente rinvenuti all'interno del Centro), è ubicata nell'ala ovest del fabbricato 08.

L'ala ovest è costituita da un vasto spazio non meglio organizzato (con attuale destinazione "spogliatoio uomini"), che dà accesso ad un blocco servizi igienici molto ampio, allestito con un elevato numero di sanitari, lavabi, docce. La sua conformazione appare pertanto sovradimensionata per le esigenze di una unica ditta e soprattutto non suddivisa in ambienti funzionali.

All'interno dell'area, l'Appaltatore avrà facoltà di organizzare gli ambienti di servizio per il proprio personale, quelli di supporto gestionale ed eventuali magazzini di attrezzature minute o materiali di consumo, di cui ritenesse avere necessità.

CAAT si riserva di mantenere a propria disposizione, per eventuale futura assegnazione ad altra ditta di servizi, una porzione dell'ambiente, che possa avere destinazione "ufficio", ed una quota dei servizi igienici, dotata come minimo di wc, lavabi, docce. Tali ambienti dovranno essere delimitati da pareti a tutta altezza e dotati di porta munita di serratura.

Contemporaneamente CAAT richiede che gli spazi che l'Appaltatore vorrà destinare a "zona riposo" siano da considerarsi comuni con eventuale altra ditta di servizi e fruibili dal relativo personale.

L'Appaltatore potrà organizzare la distribuzione degli ambienti come ritiene più confacente alle proprie esigenze, concordando con CAAT ubicazione, dimensioni e percorsi di accesso dei locali al medesimo riservati o co-assegnati.


Come dotazione, a titolo esemplificativo, si ritiene siano funzionali:

- n. 2 uffici (uno dei quali da mantenersi in affidamento CAAT).
- magazzino (secondo le esigenze dell'Appaltatore)
- zona riposo (da considerarsi comune con eventuale altra ditta indicata da CAAT)
- n. 2 aree servizi igienici, ciascuna delle quali dotata di wc, lavabi, docce e area spogliatoio. A tal fine sarà possibile, previo accordo con CAAT, lo smontaggio di lavabi ritenuti in eccesso per consentire il posizionamento dei necessari armadietti
- deposito temporaneo per eventuali rifiuti pericolosi (certi o ipotizzati tali), che dovessero essere rinvenuti nell'ambito del Centro. La conformazione, dimensione, accesso, segregazione, caratteristiche e modalità di protezione del locale saranno da individuare a cura dell'Appaltatore, secondo la propria esperienza ed esigenza, al fine di assolvere in modo esaustivo alle richieste del Capitolato Tecnico Prestazionale ed in base alle caratteristiche di gestione temporale e quantitativa dei rifiuti, che intenderà adottare

I locali che resteranno in affidamento CAAT dovranno essere muniti di porta con serratura e dovranno essere raggiungibili direttamente da corridoio, oppure attraverso disimpegni o spazio "riposo" ad uso comune.

La delimitazione degli ambienti potrà essere realizzata con tramezzature in cartongesso o muratura, che salvaguardino l'integrità della pavimentazione esistente: sono esclusi fissaggi meccanici a pavimento ed è richiesta protezione della pavimentazione nella zona di appoggio.

Le pareti, di confine tra ambienti riscaldati e non, dovranno garantire una trasmittanza termica massima U di 0,33 W/m<sup>2</sup>K

	<b>CENTRO AGROALIMENTARE DI TORINO</b>	<b>ALLEGATO 2</b>
data maggio 2019	RELAZIONE ILLUSTRATIVA PER ALLESTIMENTO ZONA LOGISTICA c/o EDIFICIO 8	

La distribuzione proposta dall'Appaltatore dovrà rispettare tutte le normative di settore (a titolo esemplificativo e non esaustivo: salute e sicurezza nei luoghi di lavoro, energetica, igienica, ambientale, antincendio, strutturale ecc.)

L'allestimento del Deposito Temporaneo per eventuali rifiuti pericolosi dovrà garantire l'integrità e la protezione di pavimento e pareti, con idonei sistemi che impediscano ai materiali ivi stoccati e ad accidentali sostanze percolanti di venire in contatto con le strutture orizzontali e verticali medesime (esempio: vasca di contenimento metallica o sistema con pari prestazioni e reversibilità).

A fronte di eventuali esigenze di areazione ed illuminazione sarà da concordare con CAAT la sostituzione o trasformazione di infissi esterni e/o l'inserimento di sistemi di areazione forzata. Analogamente, sarà valutabile lo smontaggio e spostamento, all'interno degli ambienti, dei termosifoni. Tali opere saranno da considerarsi in tutto ricomprese nelle scelte di allestimento dell'Appaltatore, che ne sosterrà i relativi costi.

Tutte le dotazioni esistenti (porte, infissi, sanitari, termosifoni ecc.) che l'Appaltatore riterrà opportuno smontare ed eliminare, dovranno essere depositate in appositi locali, indicati da CAAT.

L'Appaltatore si dovrà far carico di qualsiasi pratica progettuale, amministrativa e/o autorizzativa c/o enti terzi necessaria alla realizzazione dell'allestimento summenzionato, previo Nulla Osta di CAAT.

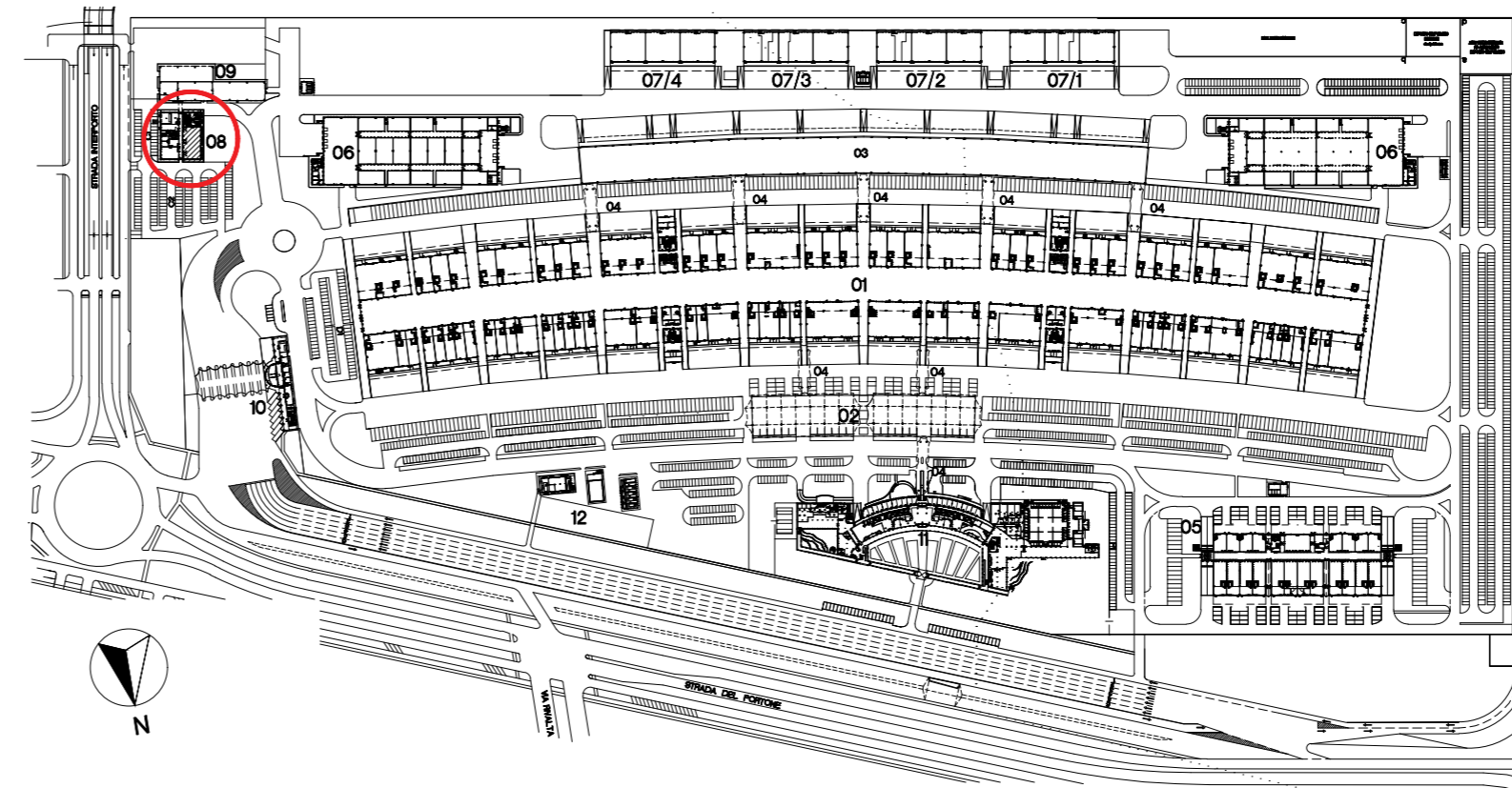
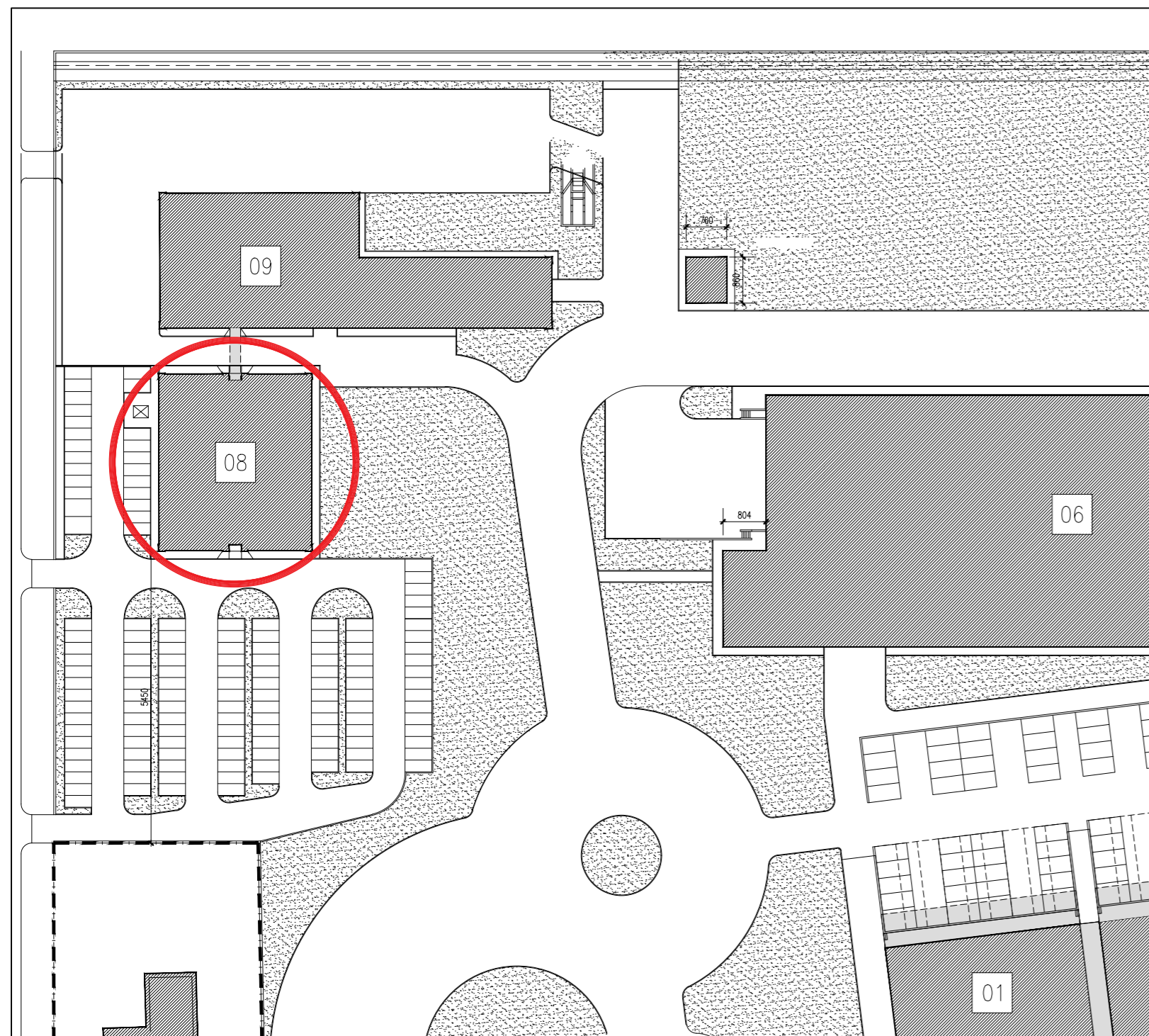
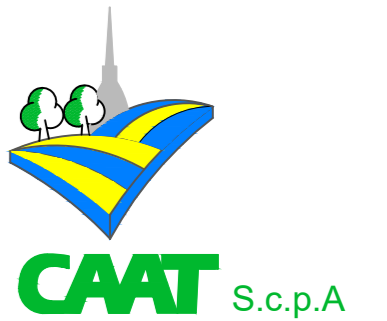
# CENTRO AGRO ALIMENTARE TORINO

ALLEGATO 2  
al Capitolato Tecnico Prestazionale

## SERVIZI AMBIENTALI

### ELABORATO GRAFICO PER ALLESTIMENTO ZONA LOGISTICA c/o EDIFICIO 8

spazi a disposizione

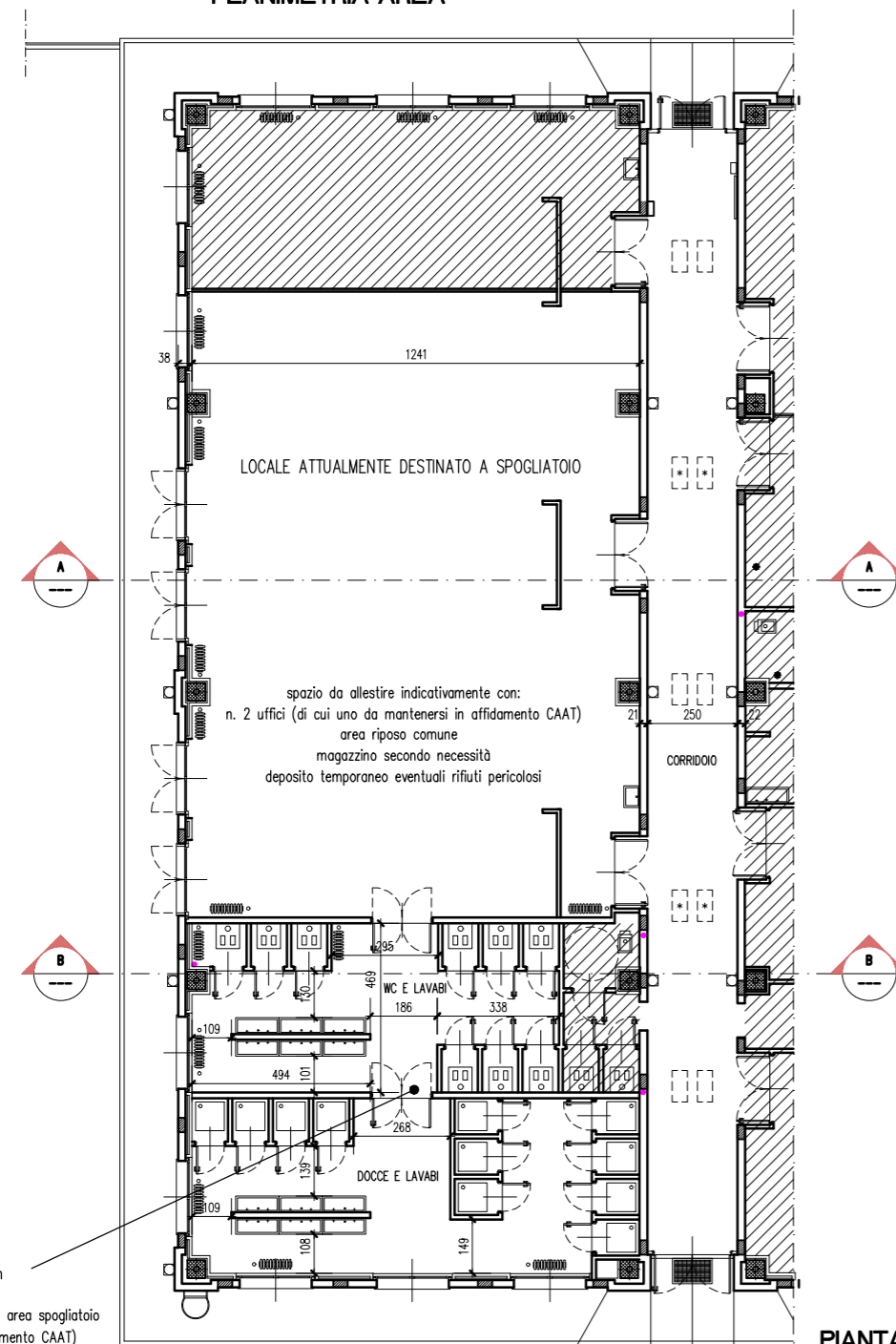


PLANIMETRIA GENERALE  
Scala 1:5000

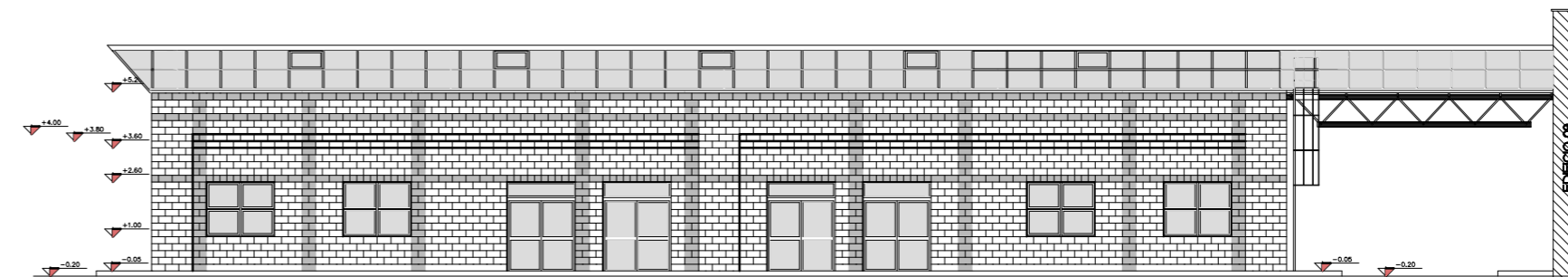
PLANIMETRIA AREA

Scala 1:1000

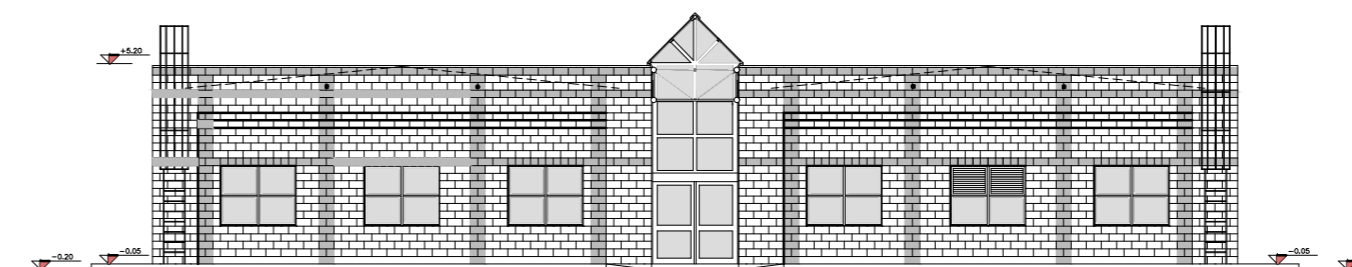
area esclusa



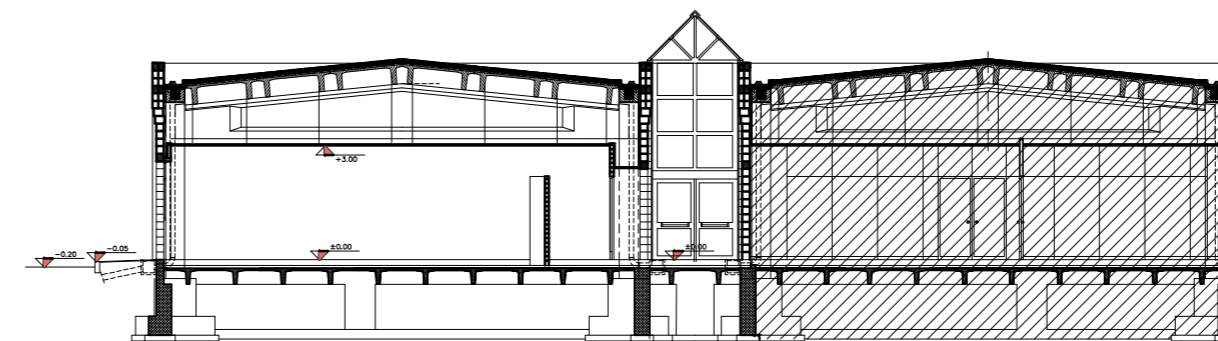
PIANTA PIANO TERRENO - STATO DI FATTO  
Scala 1:200



PROSPETTO OVEST  
Scala 1:200



PROSPETTO SUD  
Scala 1:200



SEZIONE A:A  
Scala 1:200



SEZIONE B:B  
Scala 1:200

area esclusa

GRUGLIASCO, maggio 2019